

# Supprimer les processus inutiles sous Windows XP



Lionel CHOLEZ

ESGI / PPA

28 rue du plateau  
75019 PARIS

07/12/2007

## Sommaire

Introduction.....	3
I. Comment désactiver les processus inutiles .....	4
a. Désactivation depuis le menu Service.....	4
b. Désactivation par le base de registre .....	6
II. Les différents processus à désactivés.....	6
Conclusion .....	8
Références.....	9

## Introduction

Lors de l'installation du système d'exploitation Microsoft Windows XP familial, de nombreux services sont configurés et activés par défaut. Beaucoup d'entre eux sont totalement inutiles pour un emploi courant. Cette procédure a pour but de les identifier et de les désactiver de manière simple et efficace pour une utilisation optimale de votre système d'exploitation Microsoft Windows XP.

Il est recommandé de désactiver uniquement les processus cités dans cette procédure. Nous déclinons toutes responsabilités en cas de problèmes, si vous désactivez un processus non cité dans cette procédure.

## I. Comment désactiver les processus inutiles

Il existe deux méthodes pour désactiver les différents processus de Windows. Les deux méthodes sont totalement différentes.

### a. Désactivation depuis le menu Service

Si vous débutez en informatique, voici la méthode la plus simple. Pour réaliser cette manipulation. Effectuer les démarches suivantes :

- Cliquer sur « Démarrez »
- Effectuer un clic droit sur « Poste de Travail » puis sélectionner le menu « Gérer »



Figure 1 : Sélectionner le menu "Gérer"

- Une nouvelle fenêtre, Sélectionner le menu « Service et Application », puis le menu « Service ». L'ensemble des services présents apparaissent

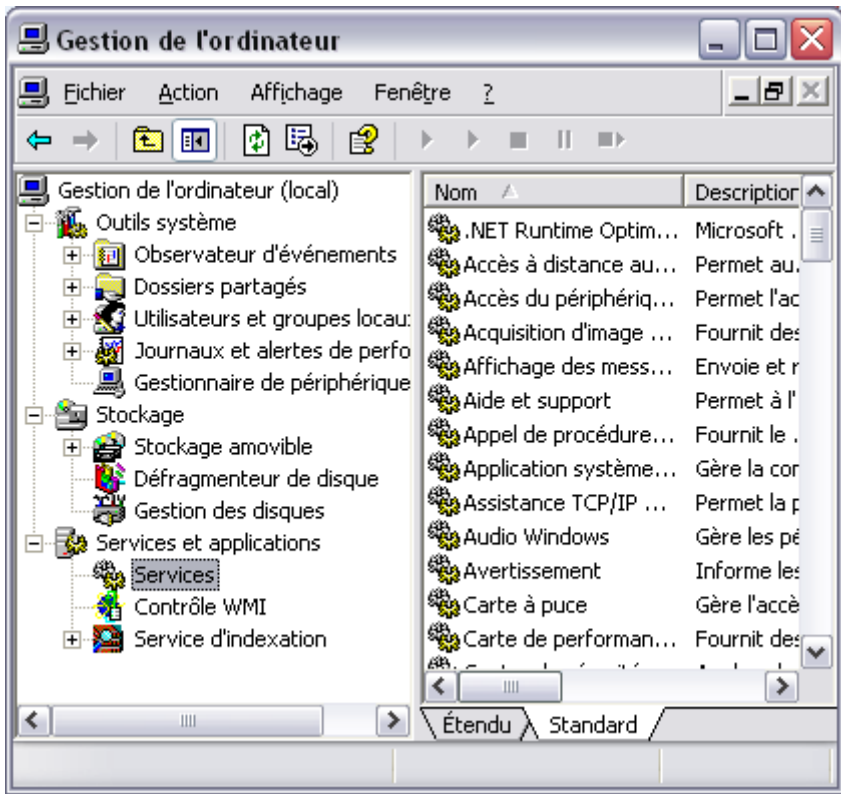


Figure 2 : Le menu Service

- Sélectionner un service en double cliquant dessus. Les propriétés de ce dernier apparaissent à l'écran. Pour désactiver ce service, il suffit de modifier l'option « Type de démarrage »

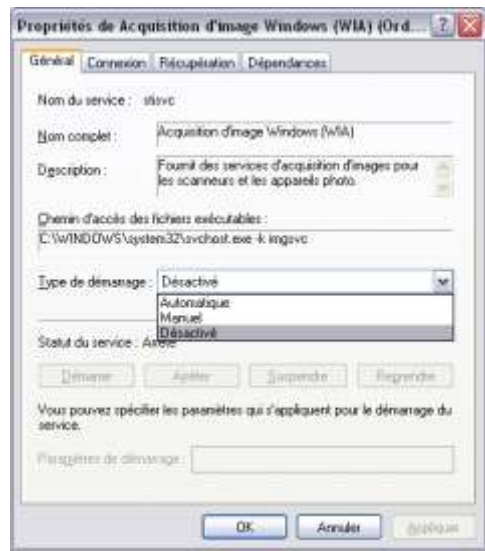


Figure 3 : Propriété d'un service

Il existe trois modes différents

- Automatique : le service démarre automatiquement au démarrage de la session
- Manuel : le service est activé par l'utilisateur ou un programme
- Désactivé : le service ne démarre pas

## b. Désactivation par le base de registre

Cette méthode est destinée aux utilisateurs les plus expérimentés. Effectuer la démarche suivante :

- Dans le menu « Exécuter », rentrer la commande regedit
- Commencer par exporter la base de registre afin d'avoir une sauvegarde en cas de problèmes (Fichier -> Exporter)

6

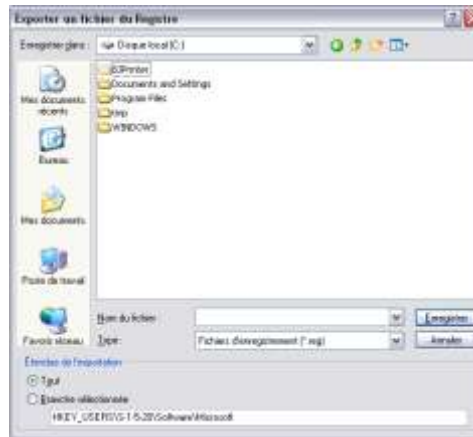


Figure 4 : Exporter la base de registre

- Rechercher le menu suivant [HKEY\_LOCAL\_MACHINE\SYSTEM\CurrentControlSet\Services]
- Modifier chaque clé « Start » par le nombre « 4<sup>1</sup> »

## II. Les différents processus à désactivés

Il est nécessaire de désactiver les processus suivants pour une utilisation accrue de la mémoire gérée par Windows pour permettre des performances optimisées.

Nom du processus	Description
Accès à distance au Registre	Permet aux utilisateurs à distance de modifier les paramètres du Registre
Accès du périphérique d'interface utilisateur	Permet l'accès entrant générique aux périphériques d'interface utilisateur, qui activent et maintiennent l'utilisation des boutons actifs prédéfinis sur le clavier, les contrôles à distance, et d'autres périphériques multimédia.
Acquisition d'image Windows (WIA)	Fournit des services d'acquisition d'images pour les scanners et les appareils photo. (Désactivé ce service si vous ne possédez pas de scanner ou d'appareil photo)
Affichage des messages	Envoie et reçoit les messages des services d'alertes entre les clients et les serveurs
Avertissement	Informe les utilisateurs et les ordinateurs sélectionnés des alertes administratives
Carte à puce	Gère l'accès aux cartes à puce lues par cet ordinateur

<sup>1</sup> 2 = Automatique

3 = Manuel

4 = Désactivé

Cliché instantané de volume	Gère et implémente les clichés instantanés de volumes pour les sauvegardes et autres utilisations
Configuration automatique sans fil	Désactiver ce service si votre ordinateur n'est pas équipé de carte sans fils
DDE réseau	Fournit le transport en réseau et la sécurité pour l'échange dynamique de données pour les programmes exécutés sur un même ordinateur ou des ordinateurs différents
Gestionnaire de connexion automatique d'accès distant	Crée une connexion vers un réseau distant à chaque fois qu'un programme référence un nom ou une adresse DNS ou NetBIOS distant.
Gestionnaire de connexions d'accès distant	Crée une connexion réseau.
Gestionnaire de l'Album	Active le Gestionnaire de l'Album afin de stocker les informations et les partager avec des ordinateurs à distance
Gestionnaire de session d'aide sur le Bureau à distance	Gère et contrôle l'assistance à distance
Hôte de périphérique universel Plug-and-Play	Offre la prise en charge des périphériques hôtes universels Plug-and-Play.
MS Software Shadow Copy Provider	Gère les copies logicielles de clichés instantanés de volumes créés par le service de cliché instantané de volumes
Onduleur	Gère un onduleur connecté à l'ordinateur. (ne pas désactiver si vous utilisez un ordinateur portable)
Partage de Bureau à distance NetMeeting	Permet à un utilisateur autorisé d'accéder à cet ordinateur à distance en utilisant NetMeeting sur un réseau intranet d'entreprise
Routage et accès distant	Offre aux entreprises des services de routage dans les environnements de réseau local ou étendu.
Serveur	Prend en charge le partage de fichiers, d'impression et des canaux nommés via le réseau pour cet ordinateur.
Service COM de gravage de CD IMAPI	Gère le gravage des CD via l'interface série IMAPI (Image Mastering Applications Programming Interface)
Service de découvertes SSDP	Active la découverte de périphériques Plug and Play universels sur votre réseau domestique.
Service de rapport d'erreurs	Active le rapport d'erreurs pour les services et les applications s'exécutant sur des environnements non standard.
Service Messenger Sharing Folders USN Journal Reader	Service installé par Messenger pour permettre les opérations de partage
Service Partage réseau du Lecteur Windows Media	Partage les bibliothèques du Lecteur Windows Media avec des lecteurs réseau et des appareils multimédias qui utilisent le Plug-and-Play universel
Services Terminal Server	Permet à plusieurs utilisateurs de se connecter en même temps à un ordinateur
Téléphonie	Fournit la prise en charge des API de téléphonie (TAPI) pour les programmes contrôlant les périphériques de téléphonie, les connexions vocales basées sur le protocole IP, sur l'ordinateur local, via le réseau local, sur le serveur où ce service fonctionne également.
Telnet	Permet à un utilisateur distant de se connecter au système et d'exécuter des programmes, et prend en charge divers clients Telnet TCP/IP dont les ordinateurs sous UNIX et sous Windows.

## Conclusion

Après un redémarrage de la machine, vous devriez remarquer que les performances de la machines aux augmenté d'environ 20 % en moyenne.

Si vous remarquez un quelconque problème avec un de vos programmes, n'hésitez pas à réactiver le processus demandé.

En remarque, il est conseillé de désactiver les processus un par un et au fur et à mesure des redémarrages de la machine.

## Références

Site Internet de Microsoft :

[www.microsoft.com/france](http://www.microsoft.com/france)

Guide du NIST : Guidance for Securing Microsoft Windows XP Home Edition disponible sur :

<http://csrc.nist.gov/itsec/SP800-69.pdf>